

Pembaruan Website Kecamatan Sukatani Dengan Analisa Kebutuhan Untuk Sarana Informasi

Khalida Akmal Lestari

¹Mahasiswa Prodi Pendidikan Sistem dan Teknologi Informasi, Universitas Pendidikan Indonesia, Indonesia
Alamat (Kampus : Jl. Veteran No.8, Nagri Kaler, Kec. Purwakarta, Kabupaten Purwakarta, Jawa Barat 41115 Telp. (0264)
200395; e-mail: lestarikholid@upi.edu)

(Received: November 2022, Revised : Januari 2023, Accepied : April 2023)

ABSTRACT: *Sukatani District already has a website created by the Sukatani District Office which aims to provide all information about Sukatani District, from news to sub-district profiles. But behind that the website is still lacking in visitors due to various things such as design, features and information that make people less interested in visiting the Sukatani sub-district website. Therefore the author updated the website using the waterfall development method and used the PHP programming language and used the phpmyadmin localhost as a database to support the Sukatani sub-district website update. With this website update, it is hoped that it will increase public interest in visiting the Sukatani sub-district website and make it easier for village officials to input existing information.*

Keywords: *Website, PHP, WaterFall, Waterfall Development*

Intisari: *Kecamatan sukatanani sudah memiliki website yang dibuat oleh dinas kecamatan sukatanani yang bertujuan untuk memberikan segala informasi mengenai kecamatan sukatanani mulai dari berita hingga profile kecamatan. Tetapi dibalik itu website tersebut masi hkurang pengunjung dikarenakan berbagai hal seperti design, fitur dan informasi yang membuat masyarakat kurang tertarik mengunjungi website kecamatan sukatanani. Maka dari itu penulis melakukan pembaruan website dengan metode pengembangan waterfall dan menggunakan bahasa pemograman PHP serta menggunakan localhost phpmyadmin sebagai database sebagai penunjang pembaruan website kecamatan Sukatani. Dengan adanya pembaruan website ini diharapkan bisa meningkatkan ketertarikan masyarakat untuk mengunjungi website kecamatan sukatanani serta memudahkan perangkat desa untuk menginput infromasi-informasi yang ada.*

Kunci Utama : *Website, PHP, WaterFall, Pengembangan Waterfall*

I. PENDAHULUAN

Pada saat ini kecamatan sukatanani, merupakan kecamatan yang berpotensi dilihat dari program-program nya dan

destinasi wisata nya.oleh karena itu sebagai media informasi serta agar segala bentuk potensi yang ada di kecamatan sukatanani tersampaikan dengan jelas maka dibuatlah website oleh dinas kecamatan sukatanani yang diharapkan bisa memfasilitasi kebutuhan informasi untuk masyarakat. tetapi sangat disayangkan menurut data pengunjung harian website kecamatan sukatanani tersebut masih sepi pengunjung karena dinilai masih kurang menarik, dilihat dari segi design, fitur dan juga informasi nya. dari situasi tersebut dapat dinyatakan bahwa dalam pelayanan informasi kepada masyarakat, dinas kecamatan sukatanani masih belum bisa mengoptimalkan sistem informasi dengan baik terutama pada sistem pelayanan publik.

Dengan demikian agar meningkatkan pengunjung website di lakukan pengupdatean website dari segi yang dinilai masih menjadi alasan mengapa website kecamatan sukatanani masih sepi pengunjung yaitu diantaranya adalah pengupdatean design, fitur, serta informasi, dengan adanya pembaharuan website kecamatan sukatanani ini dengan menggunakan metode waterfall diharapkan bisa memberikan informasi yang lebih terbaru dan meningkatkan minat masyarakat untuk mengunjungi website kecamatan sukatanani baik masyarakat lokal maupun luas selain itu dengan adanya pembaruan website ini diharapkan mampu menunjang seluruh aktivitas digital yang berkaitan dengan kecamatan sukatanani terutama meningkatkan efisisensi pelayanan publik yang dinilai sangat penting untuk wadah bantuan masyarakat maupun aspirasi .

A. Rumusan masalah :

Berdasarkan latar belakang yang telah kita ketahui,oleh karena itu penulis merumuskan pokok masalah pada penelitian ini yaitu :

- 1.Bagaimana perancangan pembaharuan website kecamatan sukutani
- 2.Bagaimana kepuasan masyarakat sukutani pada website sebelum diperbaharui

B. Tujuan masalah :

Adapun tujuan dilakukan adalah :

1. Untuk memperbaharui fitur-fitur dan tampilan website.
2. Untuk mempermudah masyarakat dalam mengakses informasi tentang kecamatan sukutani.
3. Untuk menarik perhatian masyarakat agar sering membuka website kecamatan sukutani

II. METODELOGI PENILAIAN

A. Metodologi :

Metode yang digunakan dalam penelitian ini adalah menggunakan metode SUS (system usability scale) untuk mengukur kepuasan user pada website sebelum diperbaharui. System Usability Scale (SUS) berisi 10 pertanyaan dimana partisipan diberikan pilihan skala 1–5 untuk dijawab berdasarkan pada seberapa banyak mereka setuju dengan setiap pernyataan tersebut terhadap produk atau fitur yang kita uji. Nilai 1 berarti sangat tidak setuju dan 5 berarti sangat setuju dengan pernyataan tersebut.kuisisioner diberikan kepada masyarakat kecamatan sukutani untuk mengetahui gambaran tingkat kegunaan website kecamatan sukutani yang sebelumnya. Jumlah sampel melibatkan 25 masyarakat kecamatan.

B. INSTRUMEN QUISIONER SUS

Tabel.1Sumber : Peneliti

No	Pertanyaan
	saya berpikir untuk menggunakan website kecamatan sukutani lagi.
	Saya merasa website kecamatan sukutani ini rumit untuk digunakan.
	Saya merasa webini mudah digunakan.
	Saya membutuhkan bantuan dari orang lain atau teknisi dalam menggunakan website kecamatan sukutani ini.
	Saya merasa fitur-fitur website kecamatan sukutani ini berjalan dengan semestinya.
	Saya merasa ada banyak hal yang tidak konsisten (tidak serasi pada website ini).
	Saya merasa orang lain akan memahami cara menggunakan website kecamatan sukutani ini dengan cepat.
	Saya merasa website kecamatan sukutani ini membingungkan.
	Saya merasa tidak ada hambatan dalam menggunakan website kecamatan sukutani ini.
	Saya perlu membiasakan diri terlebih dahulu sebelum menggunakan system ini

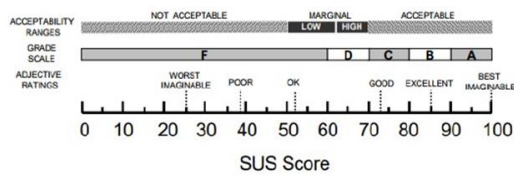
C. Metode perhitungan SUS

Perhitungan hasil pengujian website kecamatan sukutani yang belum diperbaharui dengan metode SUS dilakukan perhitungan secara berikut : untuk setiap pertanyaan yang bernomor ganjil seperti 1,3,5,7, dan 9. Dikurangi 1 dari skor (X-1),semisal responden menjawab pertanyaan No.1 dengan nilai 4. Maka rumus kalkulasinya adalah (X-1). X merupakan skor yang diberikan oleh partisipan. Dengan begitu kalkulasi skornya 4 dikurangi 1. Jadi skor partisipan untuk pernyataan No.1 adalah 3. Sedangkan jika pertanyaan bernomor genap di kurangi nilai nya dari 5 (5-X) semisal responden menjawab pertanyaan No.2 dengan nilai 2 Rumus kalkulasinya adalah 5-X. X adalah skor yang diberikan oleh partisipan. Dengan begitu kalkulasi skornya 5 dikurangi 2. Jadi skor partisipan untuk pernyataan No.2 adalah Berikut rumus dari metode SUS :

$$\begin{aligned} \bar{x} &= \text{skor rata-rata} \\ \sum x &= \text{jumlah skor SUS} \\ n &= \text{jumlah responden} \end{aligned}$$

Gambar 1. Rumus metode SUS

Berikut score dari metode SUS :



Gambar 2. Instrumen score SUS

$$\text{Skor SUS} = ((R1 - 1) + (5 - R2) + (R3 - 1) + (5 - R4) + (R5 - 1) + (5 - R6) + (R7 - 1) + (5 - R8) + (R9 - 1) + (5 - R10)) \times 2.5$$

Setelah dihitung maka didapatkan skor rata-rata SUS dari semua responden. Lalu Skor tersebut kemudian disesuaikan dengan penilaian SUS. Masuk kategori mana hasil pengujian dengan skor rata-rata yang sudah didapat.

Skor rata-rata SUS dari banyaknya penelitian adalah 68, jika nilai SUS di atas 68 akan dianggap di atas rata-rata dan nilai di bawah 68 di bawah rata-rata. Jika skor yang didapat dibawah 68 berarti ada masalah pada usability serta butuh perbaikan.

Berdasarkan penilaian dari score pada SUS terdapat 3 penilaian, yaitu:

1. Acceptability Ranges adalah penilaian dengan range sebagai berikut:

Not Acceptable 0-50

Marginal 50-70

Acceptable 70-100

2. Grade Scale

A = 80.3-100

B = 68-80.3

C = 68

D = 51-68

F = 0-51.3

3. Adjective Ratings

Best Imaginable = 85-100

Excellent = 74-85

Good = 53-74

Ok = 39-53

Poor = 25-39

Worst Imaginable = 0-25

III. HASIL DAN PEMBAHASAN

A. Hasil penilaian Responden :

Tabel 2. Tabel hasil penilaian responden

RESPONDEN	Q1	Q2	Q3	Q4	Q5	Q6	Q7	Q8	Q9	Q10	JML	SKOR
Responden 1	1	3	2	4	3	4	1	4	2	3	27	67,5
Responden 2	2	3	1	2	4	1	3	2	2	3	23	57,5
Responden 3	2	2	3	2	3	4	2	3	2	4	27	67,5
Responden 4	3	4	3	1	1	3	1	3	2	4	25	62,5
Responden 5	2	2	1	2	2	1	1	4	1	2	18	45
Responden 6	3	2	3	4	1	4	2	2	4	2	27	67,5
Responden 7	1	4	1	3	4	1	3	4	2	3	26	65
Responden 8	1	3	1	3	4	2	1	3	2	2	22	55
Responden 9	3	1	1	3	3	4	4	3	4	3	29	72,5
Responden 10	1	3	4	3	3	2	3	3	4	2	28	70
Responden 11	3	4	2	4	2	3	4	3	2	3	30	75
Responden 12	4	2	1	3	4	4	4	3	4	2	31	77,5
Responden 13	3	2	1	3	4	1	2	4	1	1	22	55
Responden 14	3	2	1	3	1	2	3	2	4	2	23	57,5
Responden 15	4	3	2	3	4	1	4	1	3	2	27	67,5
Responden 16	1	4	3	4	2	3	3	2	3	3	28	70
Responden 17	2	4	3	2	2	1	2	1	3	2	22	55
Responden 18	1	2	4	3	4	3	2	1	1	2	23	57,5
Responden 19	2	1	1	2	2	1	1	3	2	4	19	47,5
Responden 20	4	2	3	3	2	1	1	1	2	4	23	57,5
Responden 21	2	1	3	4	3	4	2	2	2	1	24	60
Responden 22	1	2	4	3	3	4	2	3	2	1	25	62,5
Responden 23	2	1	2	3	2	2	3	2	3	3	23	57,5
Responden 24	1	2	2	4	2	3	3	4	4	4	29	72,5
Responden 25	1	1	1	3	4	2	2	3	2	1	20	50

Jumlah score seluruh responden : 1567,5

Jumlah rata - rata SUS score : 62,7

Berdasarkan data yang sudah diperoleh maka dapat dilihat bahwa hasil perhitungan dari 25 responden di dapat jumlah score responden sebesar 1567,5 maka nilai rata-rata atau nilai SUS score ialah 62,7.

B. Discussion

Dapat kita ketahui bahwa metode SUS dengan tiga kategori penilaian yaitu Acceptability Ranges, Grade scales, dan adjective ratings. Dengan metode SUS bisa menilai bagaimana masyarakat

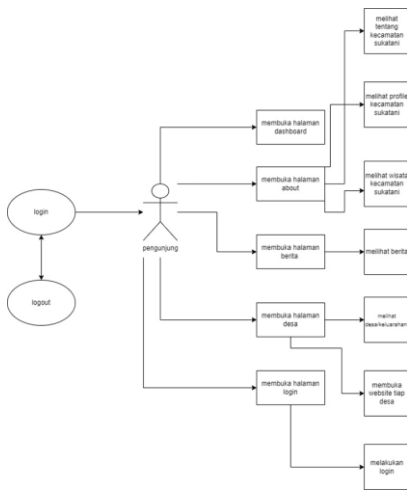
mampu menggunakan dan tertarik terhadap website kecamatan sukutani sebagai penunjang fasilitas sarana informasi. Berdasarkan data dari 25 responden di dapatkan nilai rata-rata 62,7 sehingga dapat dinilai sebagai berikut :

- 1.Acceptability Ranges dengan mengacu pada nilai rata-rata diatas maka termasuk Marginal.
- 2.Grade Scale dengan mengacu pada nilai rata-rata diatas maka termasuk Skala D.
- 3.Adjective Ratings dengan mengacu pada nilai rata-rata diatas maka termasuk Good.

Dari hasil tersebut dapat dinyatakan bahwa website kecamatan sukutani sudah bagus tetapi masih banyak hal-hal yang harus diperbaiki agar bisa di operasikan secara baik dan masyarakat bisa lebih tertarik untuk mengunjungi website kecamatan sukutani. Oleh karena itu peneliti membuat rancangan pembaharuan website kecamatan sukutani yang diharapkan bisa meningkatkan kualitas website kecamatan sukutani.

C. Perancangan website

1) Use case diagram



Gambar 3. Use case diagram

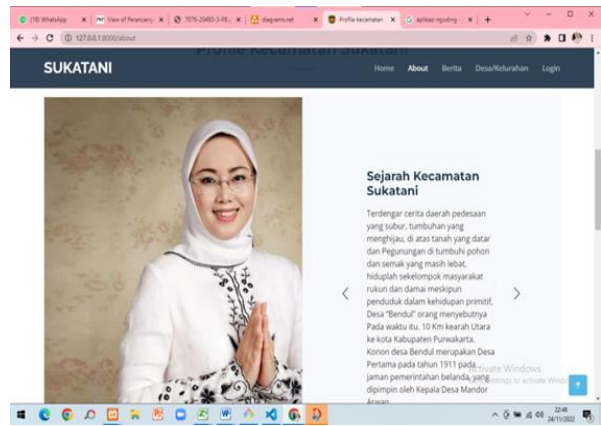
Pada use case diagram dapat kita lihat terdapat satu faktor yaitu pengunjung,pada digram tersebut terdapat beberapa halaman berisikan informasi yang dapat dilihat oleh pengunjung seperti sejarah,wisata,berita,visi-misi,ataupun infromasi desa atau kelurahan yang berada di kecamatan sukutani. Menu-menu tersebut dibuat untuk memudahkan masyarakat mendapatkan informasi secara terperinci.

Desain antarmuka

Halaman dashoard

Halaman ini merupakan halaman utama ketika pengunjung mengunjungi website kecamatan sukutani yang berisikan penjelasan singkat mengenai kecamatan sukutani,serta fitur wath

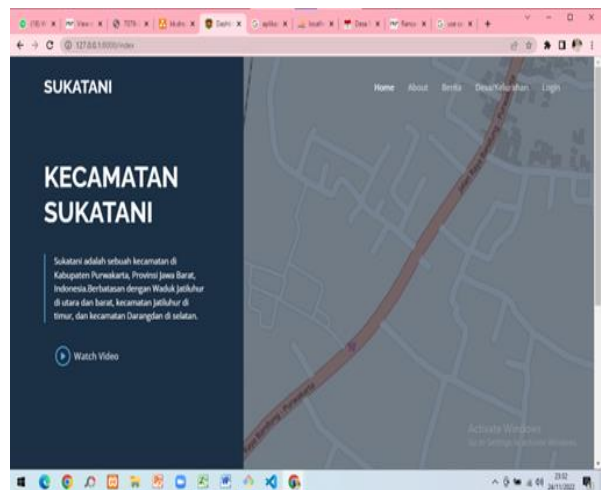
video yang mengarahkan langsung kepada link video youtube kecamatan sukutani.



Gambar 4. Halaman Dashboard

1) Halaman about

Halaman ini merupakan halaman yang berisikan profile serta segala informasi mengenai kecamatan sukutani seperti sejarah,visi misi,luas wilayah,wisata,dll dengan cara menswipe.



Gambar 5. Halaman About 1



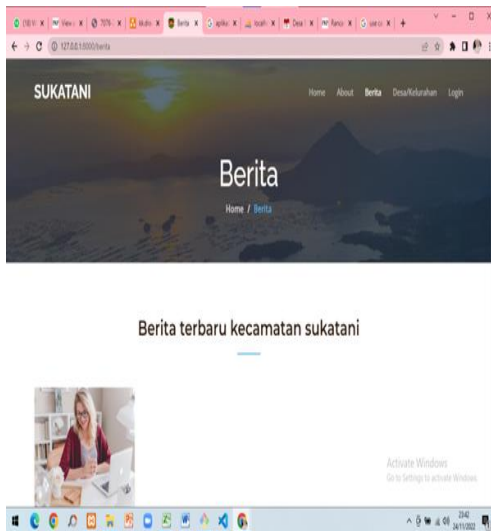
Gambar 6. Halaman About 2



Gambar 7. Halaman About 3

2) Halaman berita

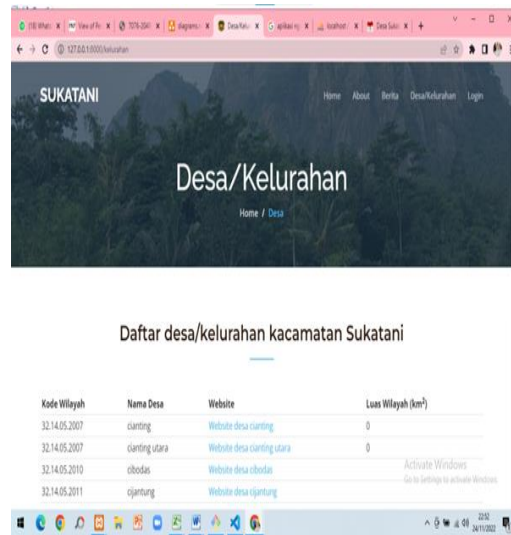
Pada halaman ini berisikan berita seputar kecamatan sukutani yang telah dikelola oleh admin.



8. Halaman Berita

3) Halaman desa atau kelurahan

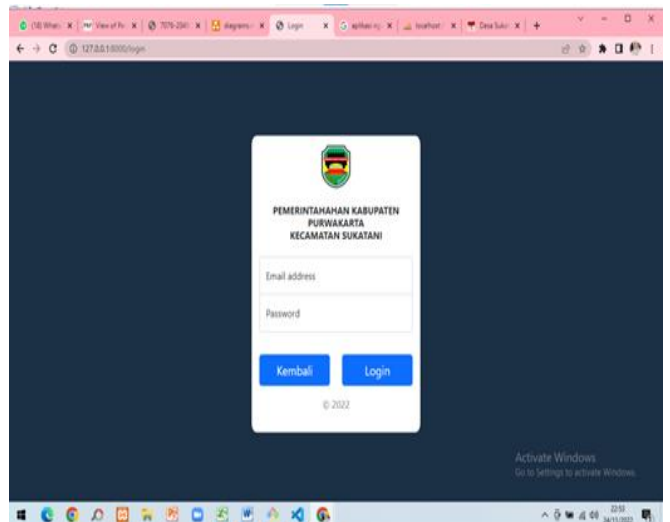
Pada halaman ini berisikan informasi mengenai desa ataupun kelurahan yang ada di kecamatan sukutani yang dimana terdapat menu website sesuai dengan desa yang dimana jika di click maka akan langsung terhubung menuju website desa tersebut.



Gambar 9. Halaman desa/kelurahan

4) Halaman login

Halaman ini dikhususkan untuk operator desa sebagai pengelola website.



Gambar 10. Halaman login

Gambar

V. PENUTUP

A. Kesimpulan

Berdasarkan dari penelitian dan observasi yang telah dilakukan oleh penulis pada website kecamatan sukutani dapat disimpulkan bahwa :

1. Berdasarkan hasil kuisioner menggunakan metode SUS, dapat diketahui bahwa website Kecamatan Sukatani yang belum diperbaharui sudah baik namun harus dilakukan beberapa perbaikan.
2. Telah dibangun perancangan website yang terbaru diharapkan bisa meningkatkan kualitas serta website kecamatan sukutani serta minat masyarakat mengunjungi website sebagai bentuk sarana

informasi yang dapat di akses dimana saja sehingga memudahkan masyarakat.

B. Saran

Berdasarkan dari penelitian dan observasi yang telah dilakukan oleh penulis pada website kecamatan sukatani maka penulis memberi saran bahwa:

1. Penulis mengharapkan jika perancangan ini benar-benar di terapkan pada sistem yang ada
2. Ada baiknya jika fitur serta menu yang ada ditambahkan agar terus tetap meningkatkan kualitas serta fungsional.

DAFTAR PUSTAKA

- [1] Darmawan. (2014). No Implementasi Adobe Dreamweaver Untuk Meningkatkan Prestasi Belajar Siswa Pada Mata Pelajaran Perbaikan Sistemkopling Dan Transmisi Kelas Xi Kr Di Smk N 3 Yogyakarta Tugastitle. Fridayanthie E, Haryanto H, Tsabitah T Paradigma - Jurnal Komputer dan Informatika (2021) 23(2).
- [2] Asep Hardiyanto Nugroho, Toyib Rohimi (2020). Perancangan Aplikasi Sistem Pengolahan Data Penduduk Dikelurahan Desa Kaduronyok Kecamatan Cisata, Kabupaten Pandeglang Berbasis Web. JUTIS Vol. 8 No. 1 Bulan April 2020