

Web-based Tourism Object Information System Design in Bengkulu Utara Regency

Perancangan Sistem Informasi Objek Wisata di Kabupaten Bengkulu Utara Berbasis Web

Yopita Syaputri¹⁾; Kirman²⁾

^{1,2)} Program Studi Sistem Informasi, Fakultas Teknik, Universitas Muhammadiyah Bengkulu

Email: ¹⁾ yopitut19@gmail.com; ²⁾ kirman@umb.ac.id

How to Cite :

Syaputri, Y., Kirman. (2022). Web-based Tourism Object Information System Design in Bengkulu Utara Regency. Jurnal Media Computer Science, 1(1).

ARTICLE HISTORY

Received [30 Desember 2021]

Revised [02 Januari 2022]

Accepted [22 Januari 2022]

KEYWORDS

Web Design, Tourism Objects,
Nourt Bengkulu Regency

This is an open access article under the
[CC-BY-SA](https://creativecommons.org/licenses/by-sa/4.0/) license



ABSTRAK

Perancangan Sistem Informasi Objek wisata di Kabupaten Bengkulu Utara Berbasis Web digunakan sebagai alat bantu dalam penyampaian informasi kawasan wisata dan budaya yang ada di Kabupaten Bengkulu Utara kepada masyarakat yang ingin mengetahui daerah-daerah pariwisata yang ada di daerah tersebut. Sistem Informasi Objek Wisata Kabupaten Bengkulu Utara Berbasis Web merupakan salah satu bentuk promosi pariwisata agar menarik para wisatawan untuk berkunjung ke Kabupaten Bengkulu Utara. Penelitian ini diharapkan dapat bermanfaat sebagai media informasi dan promosi potensi wisata daerah di Kabupaten Bengkulu Utara, sehingga masyarakat akan lebih mengenal tempat-tempat pariwisata daerah. Semakin banyak wisatawan yang berkunjung maka pendapatan daerah dan masyarakat sekitarnya akan mengalami peningkatan. Metode yang digunakan adalah metode Rapid Application Development (RAD), metode ini meliputi analisis kebutuhan, perancangan sistem, implementasi, tahap pengujian dan maintenance, dilanjutkan pembuatan aplikasi menggunakan bahasa pemrograman PHP dan HTML dengan database MySQL dan XAMPP.

ABSTRACT

A design of web-based information system of tourism objects in north Bengkulu regency is used as a tool in delivering information on tourism and cultural areas in north Bengkulu regency to people who want to know the tourism areas. It is one form of tourism promotion to attract tourists to visit north Bengkulu. This research is expected to be useful as a medium of information and promotion of tourism potential in north Bengkulu, so that people will be more familiar with regional tourism places. The more tourists who visit, the income of the area and the surrounding community will increase. The method used in this research was the Rapid Application Development (RAD) method. This method included the requirements analysis, system design, implementation, testing and maintenance stages, followed by making applications using the PHP and HTML programming languages with MySQL and XAMPP database.

PENDAHULUAN

Menurut Prasetya (2014). Parwisata adalah salah satu fenomena pergerakan manusia, barang dan jasa yang sangat kompleks karena dalam kegiatan kepariwisataan terjadi hubungan

yang antara individu, kebutuhan akan layanan akomodasi dan fasilitas pengunjung lainnya. Dalam arti luas, pariwisata adalah suatu aktivitas yang kompleks, yang dapat dipandang sebagai suatu sistem yang besar, yang mempunyai berbagai komponen seperti ekonomi, politik, sosial, budaya, dan seterusnya

Oleh karena itu hampir seluruh provinsi di Indonesia beramai-ramai memperkuat sektor pariwisatanya demi memajukan daerahnya masing-masing, termasuk Bengkulu Utara yang dinilai memiliki potensi objek pariwisata yang sangat melimpah berupa wisata alam, wisata pantai, wisata budaya maupun kesenian. Keindahan alam yang khas di Bengkulu Utara yang masih terpelihara menjadikan sebagai salah satu tujuan wisata yang memiliki daya tarik sendiri.

Bengkulu utara memiliki banyak objek wisata seperti Air Terjun Kemumu, Pantai Tapak Balai, Lorong Watu, Pantai Nangai, pantai serangai, air terjun pacitan, Oleh karena itu, pengenalan objek wisata dan karakteristiknya merupakan suatu hal yang sangat perlu disebarkan kepada masyarakat yang masih belum mengetahui keberadaan objek wisata tersebut yang ada pada suatu daerah.

Seiring dengan adanya perkembangan teknologi yang semakin pesat yang hampir menyentuh seluruh segi kehidupan manusia, membuat teknologi menjadi suatu hal yang sangat dibutuhkan pada saat ini. Perkembangan teknologi ini dapat mempermudah suatu aktifitas salah satunya adalah mempermudah wisatawan dalam mendapatkan informasi mengenai objek wisata yang ada di Bengkulu Utara. Salah satu perkembangan teknologi ini adalah adanya smartphone yang merupakan wujud dari kemajuan teknologi mobile, yang hampir setiap hari orang memanfaatkannya.

Melihat potensi ini, promosi pariwisata di Bengkulu Utara dapat memanfaatkan smartphone sebagai media dalam memberikan informasi pariwisata di Bengkulu Utara ke masyarakat/pengguna smartphone. Sehingga aplikasi berbasis website yang dapat memberikan informasi mengenai objek wisata serta, dan deskripsi singkat objek wisata. Dengan penyediaan data yang akurat tentang kondisi objek wisata di Bengkulu Utara.

LANDASAN TEORI

Sistem

Menurut Tata Sutabri, (2014) dalam bukunya "Sistem Informasi Manajemen". Menyatakan informasi ibarat darah yang mengalir di dalam tubuh organisasi sehingga informasi ini sangat penting di dalam suatu organisasi. Informasi adalah data yang telah diklasifikasi atau diolah atau diinterpretasi untuk digunakan dalam proses pengambilan keputusan.

Sistem informasi adalah suatu sistem dimana manusia dan mesin melakukan pekerjaan dengan menggunakan sumber daya untuk memproduksi produk tertentu dan jasa bagi pelanggan di dalam pengolaan transaksi harian, mendukung operasi, bersifat manajerial dan kegiatan strategi dari suatu organisasi dan menyediakan pihak luar tertentu dengan laporan-laporan yang diperlukan. Menurut Raymond, Meleod Jr. (dalam Uswatun, (2013).

Konsep Dasar Informasi

Informasi merupakan kumpulan data yang diolah menjadi bentuk yang lebih berguna dan lebih berarti bagi yang menerima. Menurut Kristanto (2018) Informasi adalah data yang diolah menjadi bentuk yang lebih berguna dan lebih berarti bagi yang menerimanya

Website

Website atau situs dapat diartikan sebagai kumpulan halaman yang menampilkan informasi data teks, data gambar diam atau gerak. Website bersifat statis apabila isi informasi bersifat tetap, jarang berubah dan isi informasinya searah dari pemilik website. Bersifat dinamis apabila isi informasi website selalu berubah-ubah dan sifatnya informasinya interaktif dua arah berasal baik

dari pemilik maupun pengguna website. Dalam sisi pengembangannya website statis hanya bisa diupdate oleh pengguna maupun pemilik website tersebut. Menurut Suyanto (2007).

Internet

Interconnected Network atau internet merupakan sekumpulan jaringan yang terhubung satu dengan lainnya, di mana jaringan menyediakan sambungan menuju global informasi, Internet telah memungkinkan komunikasi antar komputer dengan menggunakan Transmission Control Protocol/ internet Protocol (TCP/IP) yang didukung media komunikasi, seperti satelit dan paket radio. Menurut Oetomo (2007).

Sistem kerja dari internet yaitu server menyimpan atau menyediakan informasi dan memproses permintaan dari klien, apabila ada klien yang meminta informasi, maka server mengirimkannya. Informasi yang diakses dapat berupa teks dan gambar. Server juga mengirimkan perintah-perintah ke klien tentang bagaimana cara menampilkan semua informasi tersebut. Klien membuat permintaan informasi dan kemudian menangani pengaksesan informasi tersebut.

METODE PENELITIAN

Tempat dan Waktu Penelitian

Penelitian ini dilakukan di Dinas Pariwisata yang beralamat di Desa Pagar Ruyung, Kecamatan Arma Jaya, Kabupaten Bengkulu Utara. Penelitian ini akan dilakukan sesudah Seminar Proposal

Teknik Pengumpulan Data

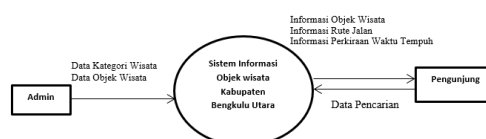
Metode pengumpulan data merupakan metode yang digunakan dalam penelitian pengumpulan data, meliputi wawancara, observasi, dan studi literatur.

Desain

Adapun desain yang digunakan dalam penelitian ini terdapat 3 desain perancangan sistem, yaitu :

1. Diagram Konteks

Diagram konteks merupakan diagram tingkat atas (*Top Level*) yang digunakan untuk menggambarkan dan memperjelas mekanisme kerja dari suatu sistem secara garis besar atau umum. Diagram konteks sistem informasi pencarian objek wisata Kabupaten Bengkulu Utara berbasis web dapat dilihat pada Gambar 1.

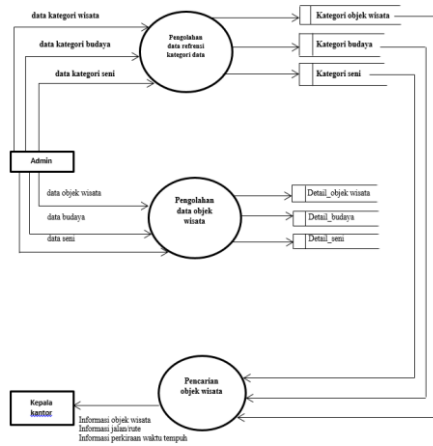


Gambar 1 Tahap Diagram Konteks

Gambar 1 Diagram konteks menunjukkan bahwa pengunjung web memilih objek wisata yang dituju dari sistem, output dari sistem berupa daftar kategori wisata dan daftar objek wisata yang diterima oleh pengunjung web. Admin menginputkan data kategori wisata dan data objek wisata serta admin dapat melihat informasi dari data yang diinputkan sebagai output dari sistem

2. Data Flow Diagram Level 0

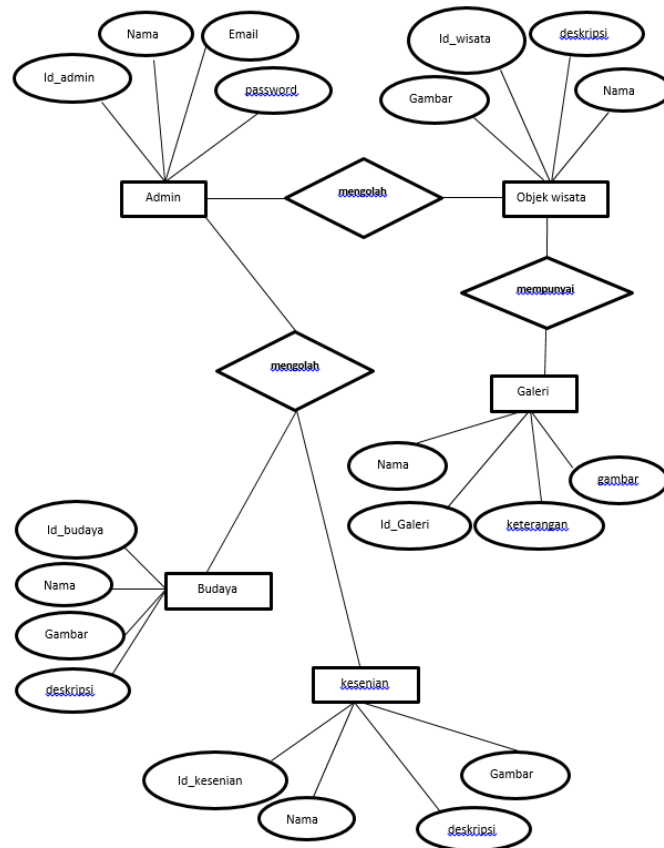
Merupakan penjabaran atau turunan dari diagram konteks. Diagram ini merupakan gabungan secara keseluruhan yang melibatkan semua kesatuan luar secara lengkap mulai dari masukan sampai keluarannya. Gambar 2. adalah gambaran diagram arus level 0 untuk perancangan sistem informasi objek wisata Kabupaten Bengkulu Utara berbasis web.



Gambar 2. Data Flow Diagram Level 0

3. ERD

ERD merupakan teknik untuk mendeskripsikan logika struktur basis data dalam bentuk diagram. ERD digunakan sebagai model struktur data dan relasi antar data.



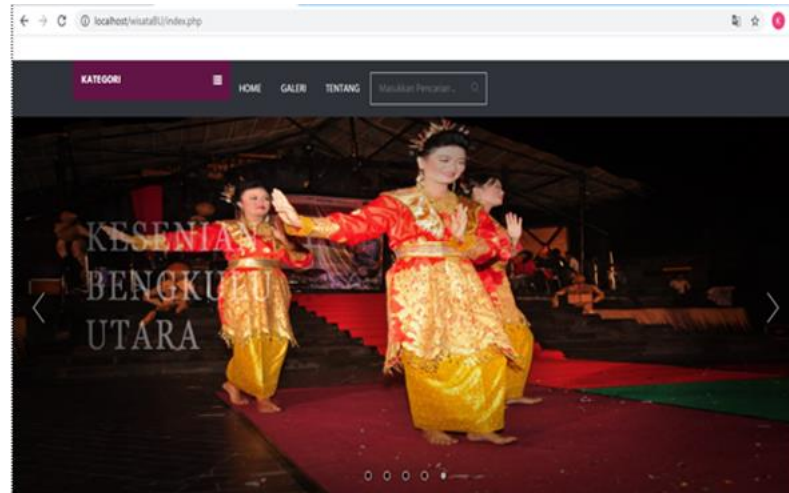
Gambar 3. ERD

HASIL DAN PEMBAHASAN

Implementasi Perancangan Sistem

Hasil proses konstruksi berdasarkan perancangan sistem web telah sesuai dengan hasil analisa yang dilakukan. Berikut ini penjelasan hasil perancangan dari masing-masing web page yang dibuat.

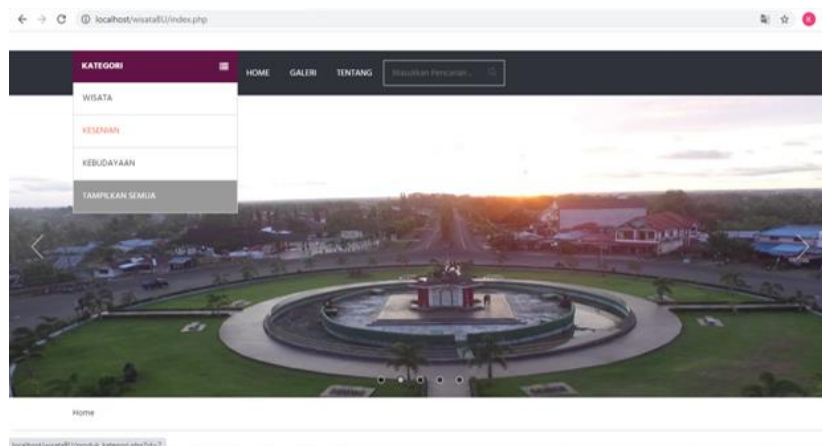
1. Tampilan Menu Utama



Gambar 4. Tampilan Menu Utama

Tampilan menu utama adalah yang akan di tampil pertama kali pada saat membuka sistem. Adapun beberapa menu yang ada pada header menu utama sistem ini yaitu, Kategori, Home, Galery, tentang, dan menu login untuk admin.

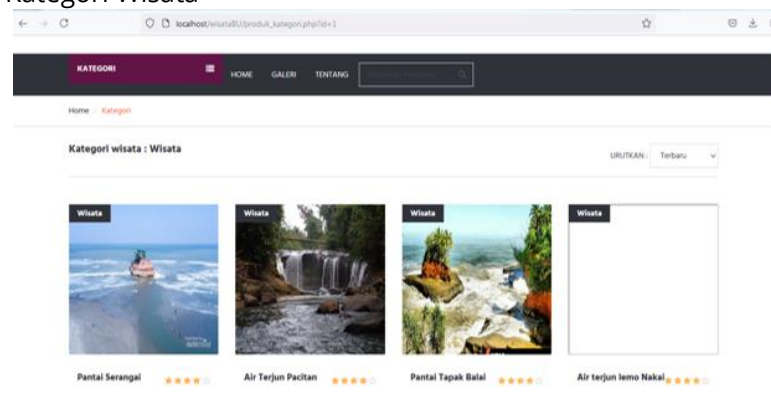
2. Tampilan Menu Kategori



Gambar 5 Tampilan Menu Kategori

Pada halaman tampilan menu kategori yaitu menu yang menampilkan beberapa kategori untuk mempermudah pengguna dalam mencari informasi, ada pun menu yang di ditampilkan dalam menu kategori ini yaitu, Wisata, Keseniaan dan Kebudayaan

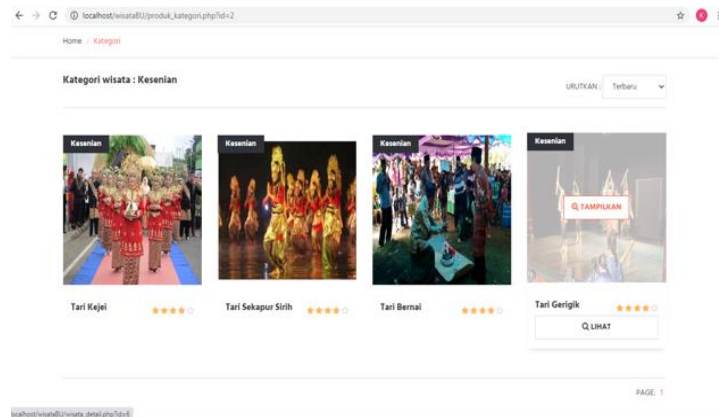
3. Tampilan Menu Kategori Wisata



Gambar 6 Tampilan Menu Kategori Wisata

Pada halaman kategori wisata ini terdapat pilihan objek-objek wisata yang ada di Kabupaten Bengkulu Utara. Wisata yang ditampilkan, yang terdiri dari nama objek, rating objek dan sedikit keterangan objek wisata. Pengunjung dapat memilih objek wisata yang ingin ditampilkan dan setelah memilihnya sistem akan menampilkan deskripsi objek wisata sesuai dengan yang dipilih.

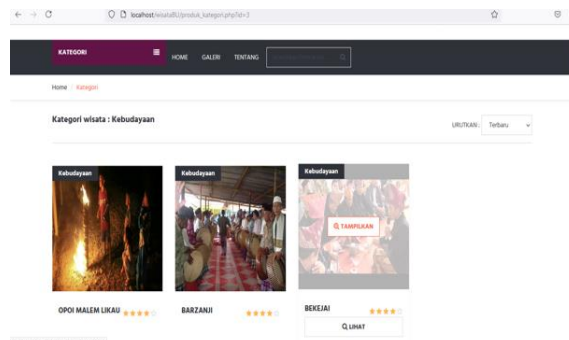
4. Tampilan Menu Kategori Kesenian



Gambar 7 Tampilan Menu Kategori Kesenian

Pada halaman kategori kesenian ini terdapat pilihan kesenian-kesenian yang ada di Kabupaten Bengkulu Utara. Kesenian yang ditampilkan, yang terdiri dari nama kesenian, rating kesenian dan sedikit keterangan kesenian. Pengunjung dapat memilih kesenian yang ingin ditampilkan dan setelah memilihnya sistem akan menampilkan deskripsi kesenian sesuai dengan yang dipilih

5. Tampilan Menu Kategori Kebudayaan



Gambar 8 Tampilan Menu Kategori Budaya

Pada halaman kebudayaan ini terdapat pilihan objek-objek kebudayaan dan sejarah yang ada di Kabupaten Bengkulu Utara. Pada halaman ini yang membedakan sistem ini dengan sistem-sistem informasi wisata yang pernah ada sebelumnya, karena kebanyakan sistem informasi wisata tidak ada yang memberikan informasi tentang kebudayaan. Padahal informasi tentang kebudayaan sangat perlu untuk menambah wawasan tentang budaya, adat, dan sejarah yang ada di daerah tersebut.

Tabel 1. Testing

Skenario	Hasil Yang Diharapkan	Hasil Pengujian
Menu Utama	Dapat menampilkan menu utama	Sesuai dengan harapan
Menu Kategori	Pada halaman akan menampilkan menu-menu kategori-kategori untuk mempermudah pengguna dalam mencari informasi	Sesuai dengan harapan
Menu Kategori Wisata	Pada halaman ini terdapat gambar-gambar wisata dan penjelasan tentang wisata itu tersebut.	Sesuai dengan harapan
Menu Kategori Kesenian	Pada halaman ini terdapat gambar-gambar kesnian dan deskripsi di setiap gambar.	Sesuai dengan harapan
Menu Kategori Kebudayaan	Pada halaman menu kebudayaan terdapat gambar dan deskripsi di setiap gambar.	Sesuai dengan harapan

KESIMPULAN DAN SARAN

Kesimpulan

1. Sistem informasi wisata memberikan informasi bagi pengguna atau wisatawan dalam mencari informasi mengenai wisata, budaya, dan kesenian. Dengan adanya sistem informasi ini diharapkan menjadi suatu media promosi wisata di Kabupaten Bengkulu Utara kepada masyarakat luar Kabupaten Bengkulu Utara.
2. Perancangan sistem informasi wisata digunakan sebagai alat bantu menyampaikan informasi kawasan wisata dan budaya di Kabupaten Bengkulu Utara

Saran

1. Diharapkan untuk kedepannya program ini dapat dikembangkan dengan lebih baik lagi serta adanya peningkatan keamanan database agar lebih disajikan benar-benar tepat dan akurat.
2. Pemerintah Kabupaten Bengkulu Utara hendaknya lebih maksimal dalam pengelolaan kawasan wisata yang ada seperti perbaikan jalan menuju wisata serta pengelolaan untuk sarana dan prasarana penunjang yang ada di tempat wisata.

DAFTAR PUSTAKA

- Andri Kristanto, 2018. Perancangan Sistem Informasi dan Aplikasinya, Yogyakarta: Gava Media.
- Arlinda, 2005. Kamus Koputer, Jakarta : RESTU AGUNG.
- Anggraeni, A. 2016. Pembangunan Sistem Informasi Geografis Berbasis Web Untuk Pemetaan Persebaran Industri Kreatif Bebas Budaya di Kota Sukarta. Surabaya: Jurusan Teknik Geomatika, Fakultas Teknik Sipil dan Perencanaan, Institut Teknologi Sepuluh November.
- Damanik, J & Helmut, W. 2006. Perencanaan Ekowisata dari Teori ke Aplikasi. Yogyakarta: PUSPAR UGM dan Andi.
- Hasugian Sudarto Penda. 2018. Perancangan Website Sebagai Mendia Promosi dan Informasi. Volume 3 Nol 1 Maret 2018.
- Iqbal, M dan Husin, 2017, Perancangan dan Implementasi Konsultasi Gizi Online Berbasis Web. Seminar Nasional hasil penelitian, (2012) 117-124.
- Juniardi, F dan Azwansyah, H, 2014. Penyusunan Sistem Informasi Gegrafis Infrastruktur Transpormasi Kabupaten Kapuas Hulu Berbasis Web, 6(1), 6-12.

- Jogiyanto, HM, 2008. Metodologi Penelitian Sistem Informasi. Yogyakarta: ANDI.
- Kusuma, A. P dan Widpdp, T, 2016. Perancangan Bangun Sistem Pendataan Nilai Akademik Siswa Berbasis Web Menggunakan Php dan MySQL di SMA Islam Hasanudin Kesamben. *Antivirus*, 10(1), 11-20.
- Kusuma, M. E. 2015. Aplikasi Google Maps Api Dalam Pengembangan Sistem informasi Geografis (SIG) Pariwisata Berbasis Web (Studi Kasus: Kabupaten Sidoarjo). Surabaya: Departemen Teknik Geomatika, Fakultas Teknik Sipil dan Perencanaan, Institut Teknologi Sepuluh November.
- Longkutoy, J. 2014. Pengenalan Komputer. Cetakan keenam. PT. Mutiara Sumber Widya. Jakarta.
- Ladjamudin, Al-Bahra, 2005. Analisis dan Desain Sistem Informasi. Yogyakarta: GRAHA ILMU.
- Oetomo, Budi Sutedjo Dharma. 2007. Pengantar Teknologi Informasi Internet Konsef dan Aplikasinya, Yogyakarta : ANDI.
- Prasetya, D, 2014, Pengembangan Potensi Pariwisata Kabupaten sumenep Madura Jawa Timur (studi kasus : pantai lombang). Surabaya : Program Studi Ilmu Politik, FISP. Universitas Airlangga.
- Rahman, F dan Santoso, S, 2017. Aplikasi Pemesanan Undangan Online. *Jurnal Sains dan Informatika*. 1(2). 78-87.
- Robert J. Verzello, 2008. Esensi Sistem Informasi. Jakarta: Elex Media Komputer.
- Sidik, Betha, 2017. Pemrograman Web dengan Php7. Bandung: Informatika.
- Sutabri Tata, 2014. Sistem Informasi Manajemen. Jakarta: CV. Andri OFFSET.
- Suyanto, Herman Asep, 2007. Web Design Theory and Practise, Yogyakarta:ANDI.
- Sedarmayanti, 2014. Membangun dan Mengembangkan Kebudayaan dan Industri Pariwisata (Bunga Rampai Tulisan Pariwisata). Bandung, PT. Refika Aditama.
- Uswatun, H, 2013. Sistem Informasi Penjualan Online Pada Toko Kreatif Suncom Pacitan. *Netwoeking And Security*, 2 (oktober 2013), 40-48. Retrieved From.
- Wandini, A. I. 2012. Pengambangan WebSIG Obyek Wisata dan Budaya di Kabupaten Mojokerto. Surabaya: Jurusan Teknik Gografi, Fakultas Teknik Sipil dan Perencanaan, Institut Teknologi Sepuluh November.